

INSTRUKCJA MONTAŻU

SYSTEMU SKŁADANO – PRZESUWNEGO

SLF300

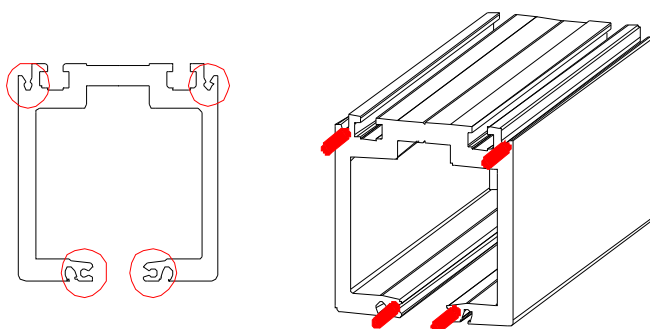


ZAMOCOWANIE SZYNY JEZDNEJ I PARKINGU

Szyna jezdna może być montowana bezpośrednio do stropu lub odpowiedniej pod-konstrukcji stalowej za pomocą śrub lub wkrętów.

Połączenie elementów szyny jezdnej i parkingu

Szyna jezdna i elementy parkingu są łączone za pomocą szpilek, które instaluje się na każdym łączeniu (4szt.)



Aby system działał właściwie należy dobrze wypoziomować główną szynę jezdną oraz parking.
Dopuszczalny odchył od (0,0) = +/- 2mm

W celu poprawnego działania systemu należy oczyścić szynę jezdną w środku przed umiejscowieniem w niej wózków.

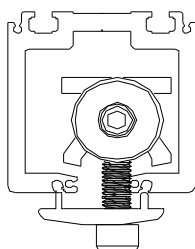
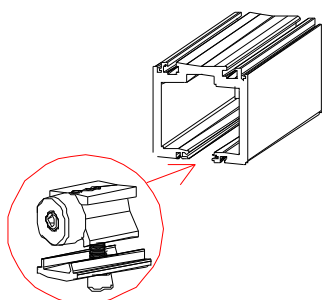
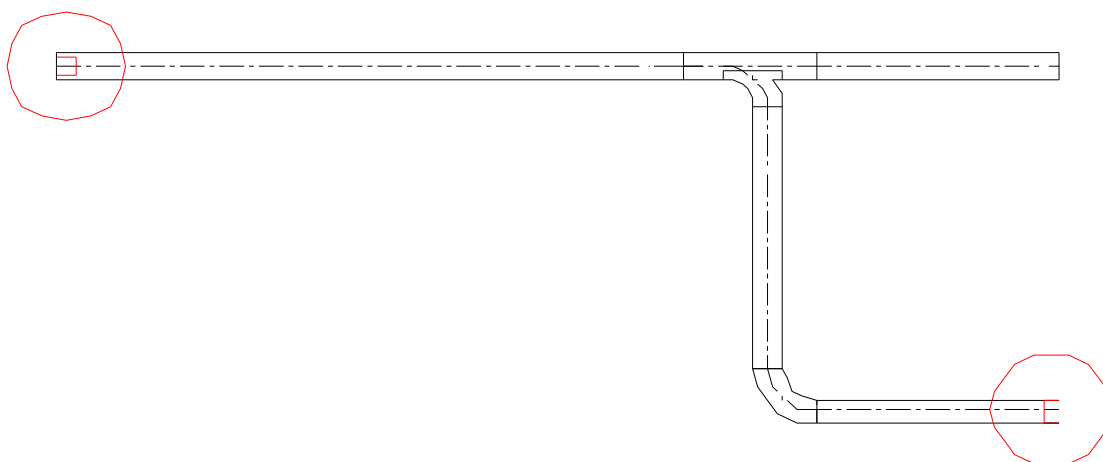


UZBRAJANIE SZYNY PROWADZĄCEJ SLF-E2474

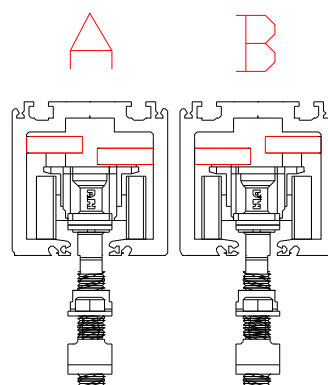
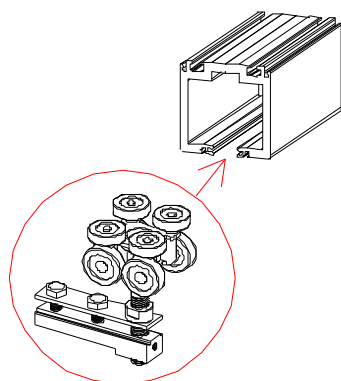
Przed zamontowaniem ostatniego elementu szyny jezdnej należy pamiętać aby umiejscowić w niej następujące elementy:

1) Odboje SLF-ES

Odboje instaluje się w miejscach, gdzie ma się zatrzymać pierwsze i ostatnie skrzydło przesuwne danego systemu w zależności od konfiguracji parkingu. Zablokuj odbój za pomocą klucza imbusowego 6mm



2) Wózki paneli przesuwnych SLF300-B8-ROLLER



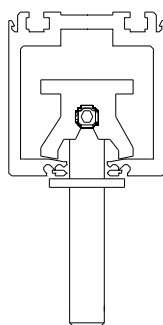
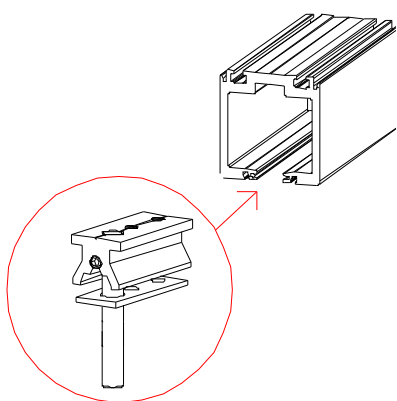
Wózki należy ustawić w ten sposób, aby pierwszy z nich skrzył do parkingu (A) a drugi pojechał na wprost (B)
Czynność wykonać tyle razy, ile jest paneli przesuwnych.

* Ustawienia wózków mogą być odwrotne dla innych konstrukcji parkingu.

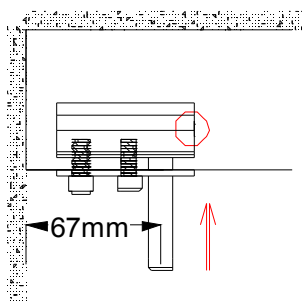


3) Trzpień zawiasu drzwi wahadłowych SLF-TP

W miejscu gdzie mają być drzwi wahadłowe umieść trzpień zawiasu
Ustaw odległość od ściany (oś obrotu + szczelina między ścianą lub witryną stałą a taflą szklaną drzwi wahadłowych)
np. 60mm + 7mm = 67mm



Zablokuj go kluczem imbusowym 6mm.

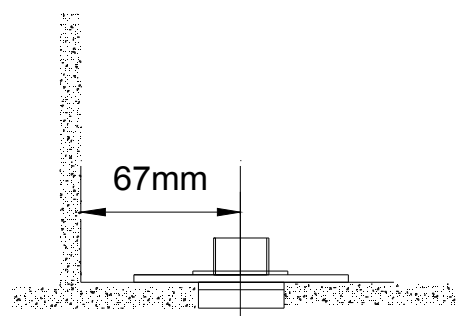
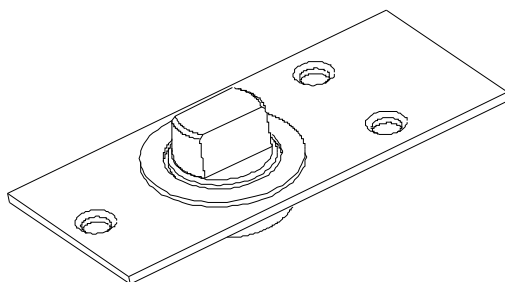


Poluzuj śrubę imbusową z boku bloczka kluczem imbusowym 3mm i podnieś trzpień do góry.
(przy montażu drzwi wahadłowych będzie on opuszczony do gniazda w profilu drzwi i zablokowany)



4) Łożysko podłogowe drzwi wahadłowych PD15

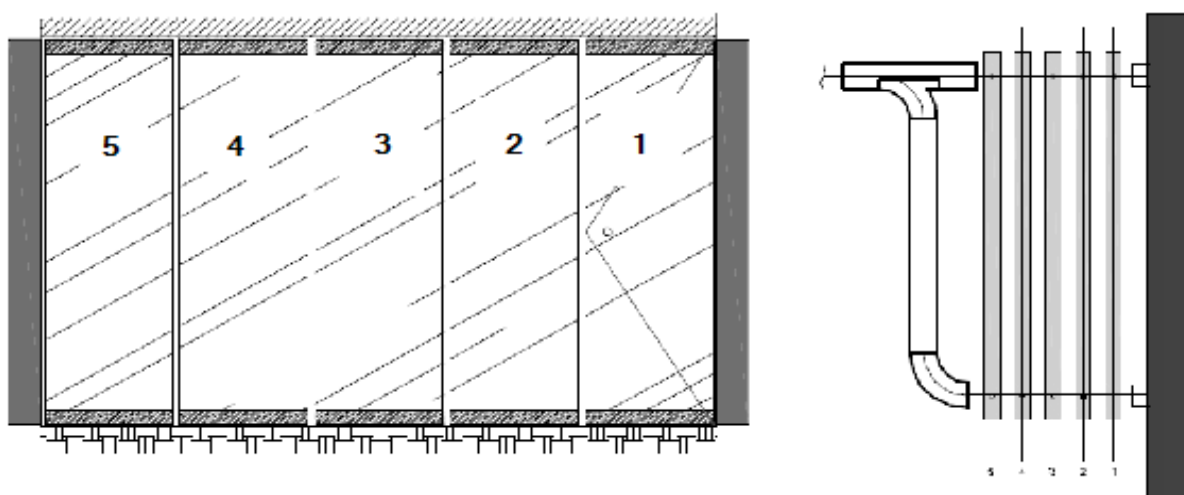
Łożysko podłogowe należy osadzić w podłodze w takiej samej odległości od ściany lub witryny stałej jak trzpień górny zawiasu SLF-TP (np. 67mm)



W tym celu należy użyć wiertła $\varnothing 40\text{mm}$. Otwór ma głębokość 10mm.
Łożysko dolne przytwierdzamy do posadzki za pomocą załączonych kołków rozporowych $\varnothing 10\text{mm}$



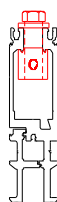
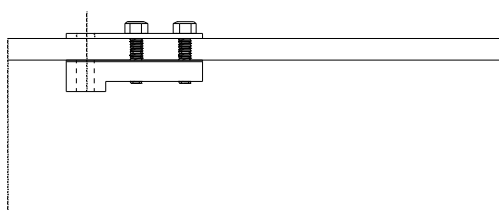
PRZYGOTOWANIE PROFILI OKUWAJĄCYCH SZKŁO



1) Panel 1 – drzwi wahadłowe

A) Profil górny

Do profilu F539/F749 wsuń dolną część trzpienia SLF-TP. Ustal oś otworu wg zamontowanego wcześniej trzpienia górnego SLF-TP uwzględniając przyjętą szczelinę między szkłem a ścianą oraz zaślepkę boczną EC.



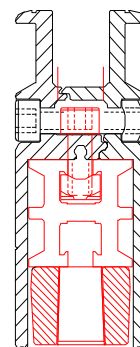
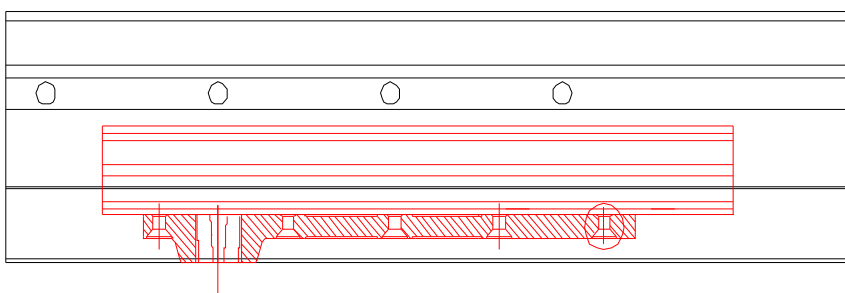
Używając klucza płaskiego 14mm zablokuj ustawienie pozycji śrubami (2x)



B) Profil dolny

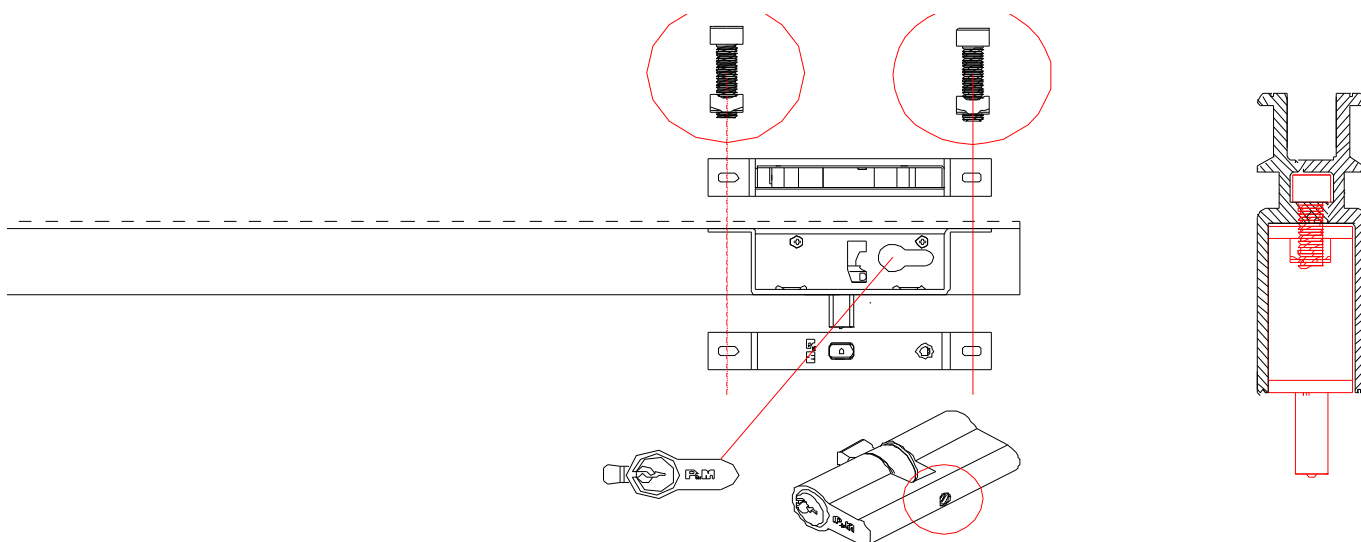
- Montaż ramienia dolnego DRM80-9123S dla łożyska PD15

Do profilu dolnego F244/F243 wsuń ramię dolne DRM80-9123S, ustaw oś obrotu do zamontowanego wcześniej łożyska uwzględniając przyjętą szczelinę między szkłem a ścianą oraz zaślepkę boczną EC i zamocuj je śrubami imbusowymi M6x16mm od góry z nakrętkami kwadratowymi od dołu (nakrętki wsuń w profil aluminiowy ramienia). Profil jest odpowiednio nawiercony



– Montaż zamka DRM80-PL2 i wkładki patentowej PM88-PL2

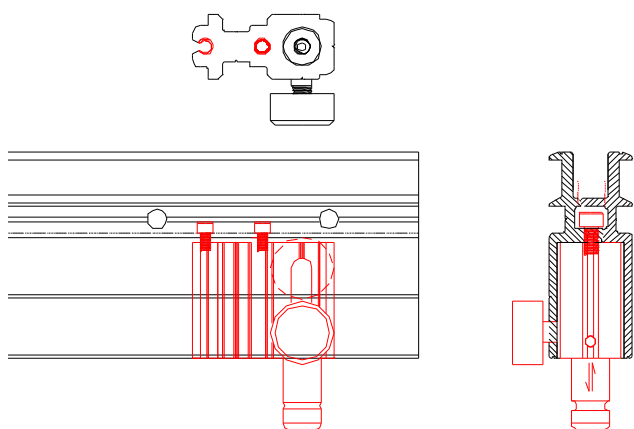
Do profilu dolnego F244/F243 wsuń zamek DRM80-PL2 i zamocuj go śrubami imbusowymi M6x16mm od góry, z nakrętkami kwadratowymi od dołu. Profil jest odpowiednio nawiercony i wyfrezowany. Po dokręceniu zamka umieść w nim wkładkę patentową PM88-PL2 blokując ją śrubą umieszczoną w komplecie.



2) Panel 2 – drzwi przesuwne z ryglem czołowym SLF-FB

Panel drugi jest wyposażony tylko w jeden rygiel czołowy od strony drzwi wahadłowych przy standardowej konfiguracji.

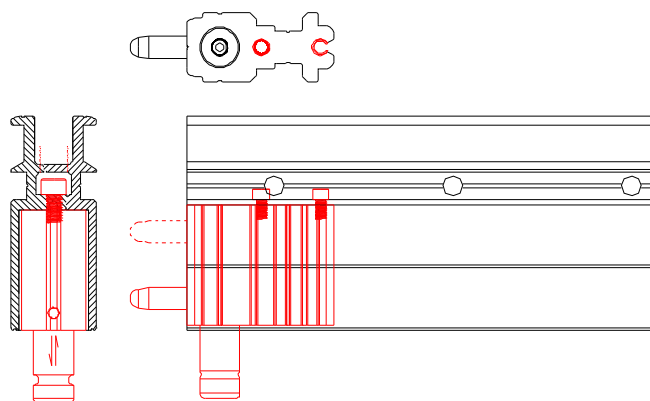
Do profilu dolnego F244/F243 wsuń rygiel czołowy SLF-FB i zamocuj go śrubami imbusowymi M6x6mm od góry. Korpus rygla jest odpowiednio nagwintowany. Profil jest odpowiednio nawiercony i wyfrezowany.



3) Panel 3, 4 (środkowe) – drzwi przesuwne z ryglem bocznym SLF-S4

Panele środkowe – pomiędzy panelem 2 a ostatnim są wyposażone w rygiel boczny SLF-S4

Do profilu dolnego F244/F243 wsuń rygiel boczny SLF-S4 i zamocuj go śrubami imbusowymi M6x16mm od góry. Korpus rygla jest odpowiednio nagwintowany. Profil jest odpowiednio nawiercony.



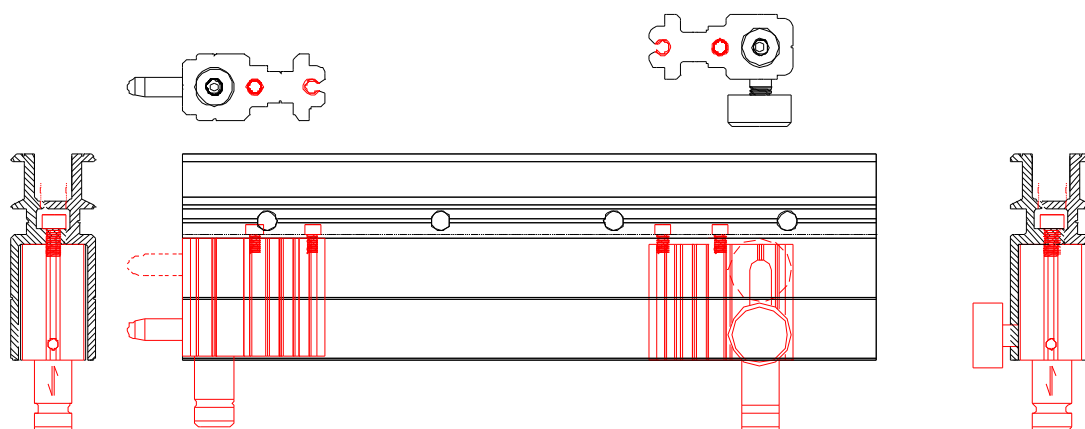
4) Panel 5 (ostatni) – drzwi przesuwne z ryglem bocznym SLF-S4 i ryglem czołowym SLF-FB

Panel ostatni jest wyposażony w rygiel boczny SLF-S4 i rygiel czołowy SLF-FB

Do profilu dolnego F244/F243 wsuń rygiel boczny SLF-S4 i zamocuj go śrubami imbusowymi M6x16mm od góry. Korpus rygla jest odpowiednio nagwintowany.

Po przeciwnej stronie profilu wsuń rygiel czołowy SLF-FB i zamocuj go śrubami imbusowymi M6x16mm od góry. Korpus rygla jest odpowiednio nagwintowany.

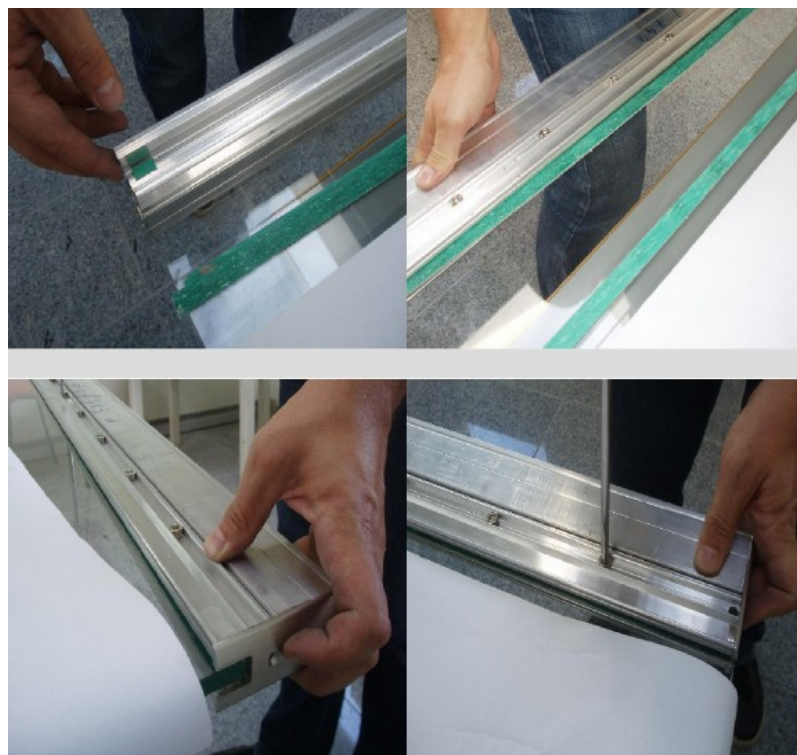
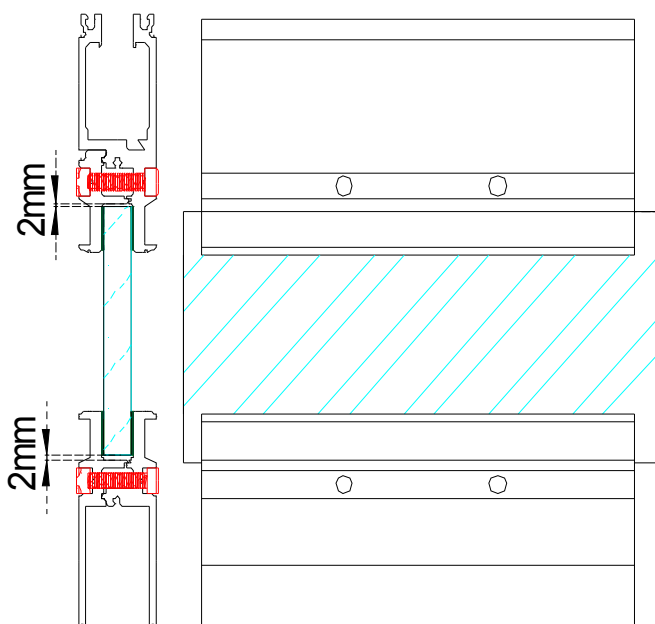
Profil jest odpowiednio nawiercony i wyfrezowany.



OKUWANIE SZKŁA

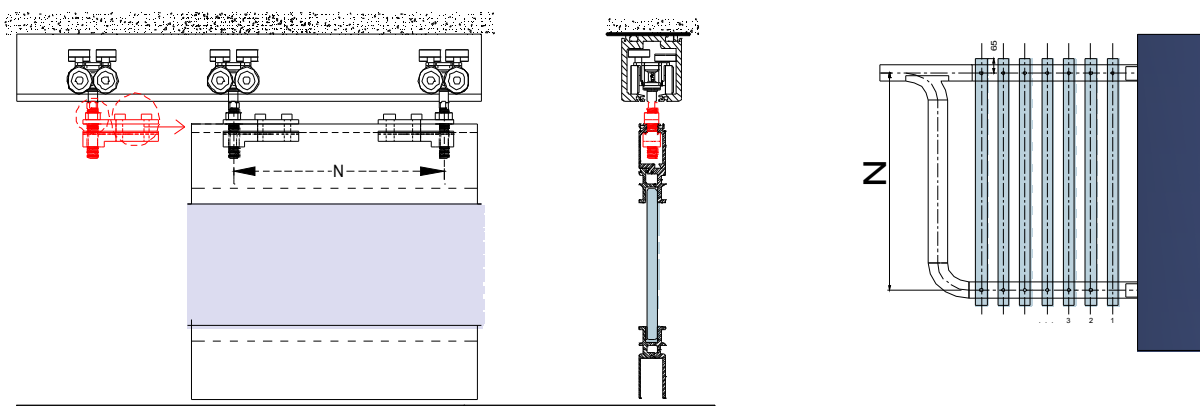
Uzbrojone wcześniej w zamek, ramię górne, rygle czołowe i boczne profile nakładamy odpowiednio na tafle szklane. Pomiędzy stopą profilu a szkłem zostawiamy ok. 2 mm dystansu. Pomiędzy szkło a profil wsuwamy uszczelki (po obu stronach): 1mm – dla szkła 12mm, uszczelki 2mm – dla szkła 10mm
Skręcamy profile na szkłe za pomocą śrub imbusowych i nakrętek kwadratowych ustawiając równe dystanse po lewej i prawej stronie tafli szkła.

Należy skrócić śruby na wszystkich otworach w profilu !



WIESZANIE PANELI PRZESUWNYCH NA WÓZKACH

Poluzuj nakrętkę na trzpieniu wózków (klucz płaski 17mm) oraz małe blokady imbusowe 3mm znajdujące się z boku bloku wózka, wkręć nakrętkę maksymalnie do góry. Poluzuj śruby na bloku wózka (klucz płaski 14mm). Wsuń bloki wózka do profilu górnego i ustaw je w odległości N*.



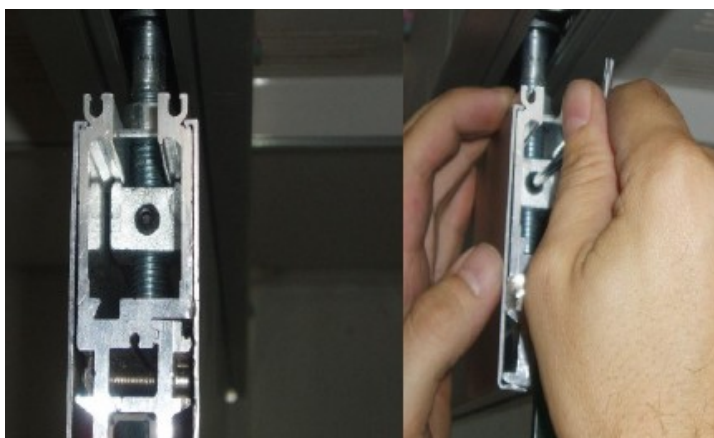
* Wymiar N jest wymiarem parkingu mierzonego w osiach szyny głównej.



Wkręcając trzpień nagwintowany do bloku wózka ustaw odpowiednią wysokość oraz pion wiszącego panelu.



Następnie zablokuj wózki śrubami i skontruj trzpień nakrętką. Wkręć dodatkową blokadę trzpienia z boku

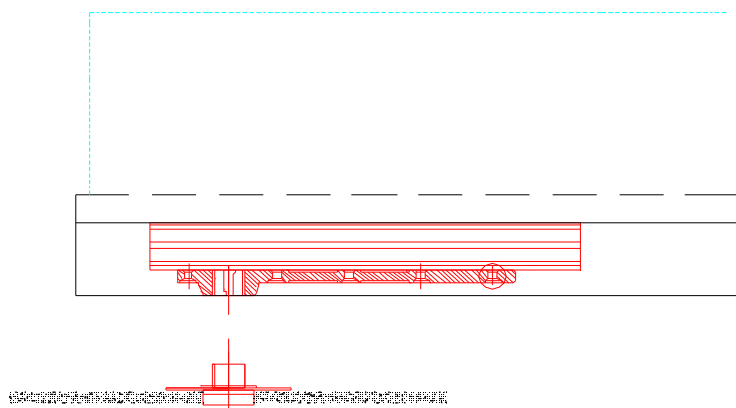


bloku wózka.

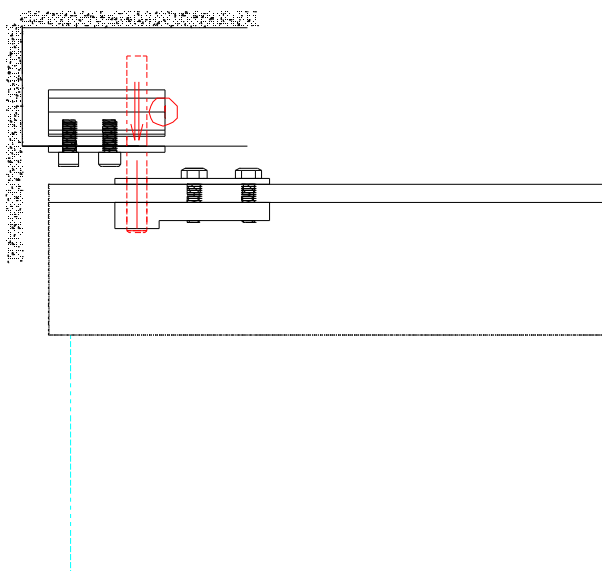


OSADZENIE DRZWI WAHADŁOWYCH

Postaw panel drzwiowy na łożysku dolnym.

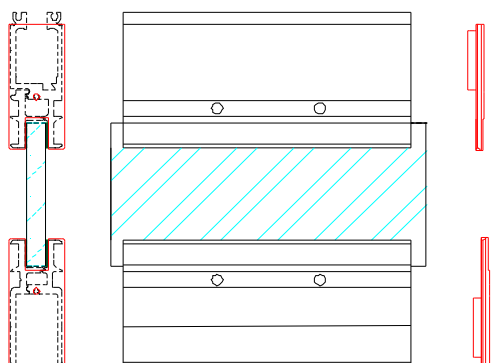


Następnie podnieś drzwi i wpuść trzpień zawiasu do zamontowanego w profilu bloku zawiasu. Skontruj trzpień za pomocą śruby imbusowej 3mm umieszczonej z boku bloczka.

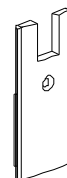


ZAŚLEPKI BOCZNE

Za pomocą wkrętów przykręć odpowiednie zaślepki do boków profili górnych i dolnych

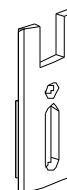


Zaślepki pełne: EC80



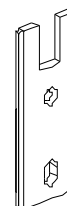
- wszystkie profile górne (strona lewa + prawa)
- dolny profil panelu 1 (drzwi wahadłowych) (strona lewa + prawa)
- dolne profile paneli przesuwnych (strona lewa lub prawa – *tam, gdzie jest zamocowany rygiel SLF-FB*)

Zaślepki z otworem owalnym EC80-S4



- dolne profile paneli przesuwnych (strona lewa lub prawa – *tam, gdzie jest zamontowany rygiel SLF-S4*)

Zaślepki z otworem EC80H

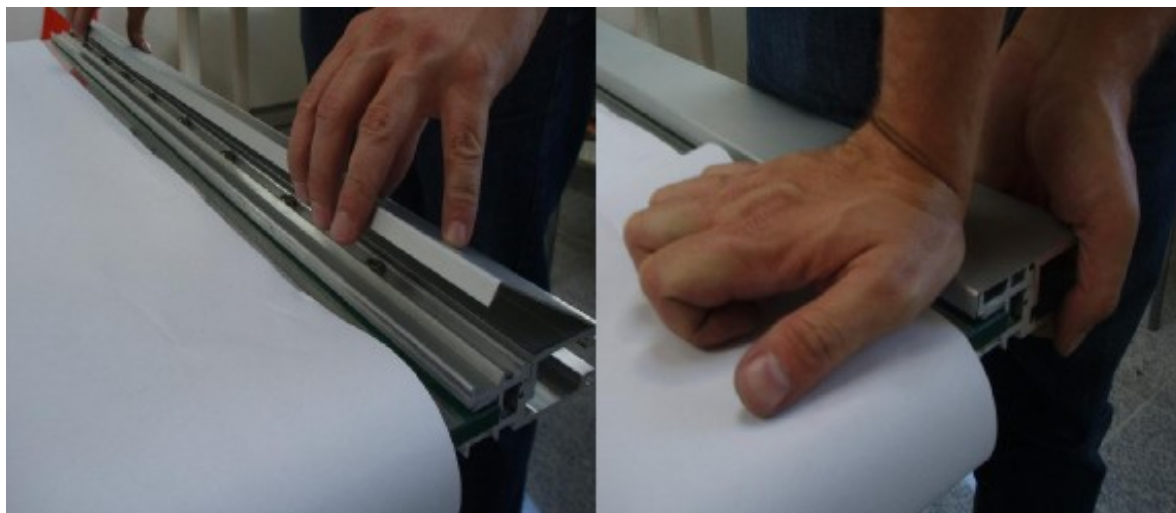
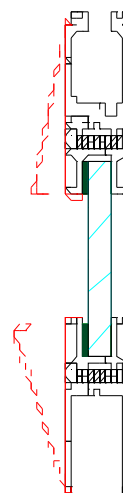
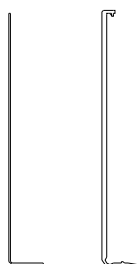


- pozostałe profile dolne



MASKOWNICE PROFILI ALUMINIOWYCH

Zatrzaśnij maskujące przykrywki aluminiowe na profilach



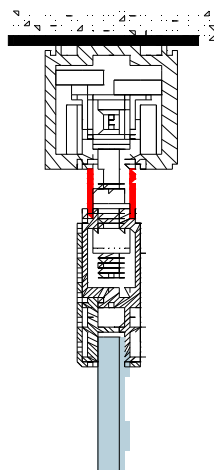
Jeżeli zostały użyte pokrywy stalowe, przyklej je do profili aluminiowych odpowiednim klejem lub taśmą dwustronną, pamiętając o dokładnym odtłuszczeniu i wyczyszczeniu powierzchni klejenia



SZCZOTKI PROFILI GÓRNYCH

Do kanałków profilu górnego wsuń ucięte na wymiar szczotki SLF-BRISTLE

Zagnij ich końce, aby nie wysuwały się z profili.



GNIAZDA RYGLI I ZAMKA

Po zamontowaniu wszystkich skrzydeł, ustawieniu i regulacji, wymierz i oznacz miejsca osadzenia w podłodze gniazd przeciw-kurzowych 9001WS. W tym celu użyj wiertła $\varnothing 24\text{mm}$. Otwór gniazda ma głębokość 38mm. Osadź gniazdo za pomocą kleju montażowego. Pamiętaj, aby przed wklejeniem gniazd oczyścić podłoże z kurzu i piasku.

